

SANT LLUÍS, 100 ANYS D'HISTÒRIA

DES DE 1904 FINS ARA, L' ESCOLA HA PASSAT PER DIFERENTS ETAPES I PER MOLTS REPTES,
PERÒ PODRÍEM DIR QUE EL MÉS IMPORTANT S'HA MANTINGUT AL LLARG D'AQUESTS 100 ANYS:
L'EDUCACIÓ DE MOLTES PERSONES DEL NOSTRE POBLE.
AIXÒ HA ESTAT POSSIBLE GRÀCIES A MOLTS PARES ENTOSSUDITS A TRIAR UN TIPUS D'OPCIÓ EDUCATIVA
PER ALS SEUS FILLS, JUNTAMENT AMB LA DEDICACIÓ DELS PROFESSORS.
GRÀCIES A TOTS EL QUE HEU TREBALLAT PER ACONSEGUIR
"AQUESTA PETITA HISTÒRIA DEL ST.LLUÍS".



Guió i realització de l'exposició " Sant Lluís, 100 anys d'història": EQUIP PEDAGÒGIC DE L'ESCOLA SANT LLUÍS GONÇAGA

Documentació: Albert Benzekry, Joan Garriga, Joan Grau, Joan Barot,

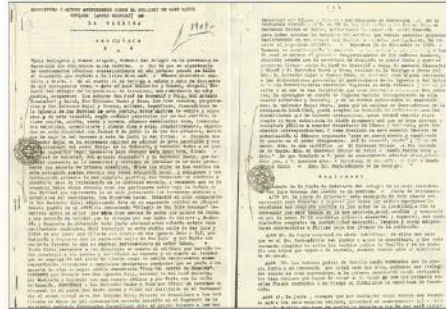
La realització d'aquesta exposició ha estat possible gràcies a la col·laboració de: Ajuntament de la Garriga, Parròquia de la Garriga, L'APA de l'escola, Albert Benzekry i Fortuny, Joan Grau i Ferraut, Joan Barot, Josep Mallol, a totes les famílies que amablement ens han cedit el material d'aquesta exposició, als alumnes, professors i personal no docent de l'escola, a totes les persones que han col·laborat per fer possible el centenari.

Disseny i muntatge: Art&Graf - Il·luminació: J. Pareras - Fusteria: R. Galbany

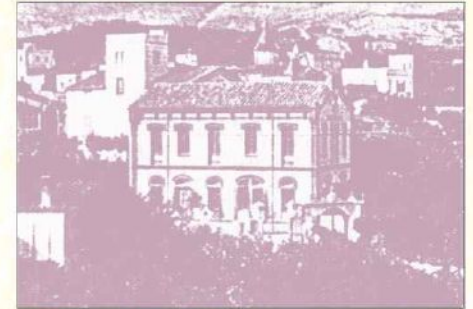
ELS PRIMERS ANYS, 1904-1936

EL MOSSÈN DE LA GARRIGA - JUNTAMENT AMB FAMÍLIES DEL POBLE - VA FUNDAR UNA ESCOLA PER A NENS

L'escola va néixer al C/ Sant Lluís nº2. Tot va començar quan mossèn Mujal (rector de la Parròquia de La Garriga), juntament amb el Sr. Blancafort, el Sr. Rosselló i el Sr. Dachs, va demanar als germans Maristes de portar una escola en la qual els nois del poble poguessin rebre una educació primària completa, moral i religiosa.



Esriptura de la donació de l'edifici del carrer Sant Lluís.



La primera escola al carrer Sant Lluís.

L'any 1924, es va construir un nou edifici neoclàssic amb un pòrtic, amb la inscripció: "INITIUM SAPIENTIAE TIMOR DOMINI" (el principi de tota saviesa és el temor de Déu), situat a la ronda del Carril on, actualment, s'imparteixen classes.



Diploma d'honor de l'època.



Alumnes de l'any 1918.



Alumnes de l'any 1922.



Alumnes de l'any 1930.



Edifici neoclàssic de la ronda del Carril.

1904 - 1936

LA GUERRA CIVIL, 1936-1939

LA DOCÈNCIA DE L'ESCOLA ÉS PORTADA PER MESTRES SEGLARS.

Amb l'esclat de la guerra civil, els germans maristes van haver de marxar però l'escola va continuar oberta, dirigida per mestres seglars.

Durant aquests anys, la població escolar garriguenca va augmentar força, a causa de l'arribada d'evacuats i refugiats. Mestres garriguencs i vinguts de fora, nomenats pel CENU, van fer una gran tasca d'atenció i educació des de les aules de l'escola, anomenada aleshores Ferrer i Guàrdia, i des d'altres centres docents que funcionaven a la població. Alguns d'aquests mestres van acompanyar aquests nens durant la retirada, fins a passar la ratlla fronterera i havent deixat mesos de la seva vida a la nostra població.

Durant aquests tres anys i de manera transitòria, alumnes dels dos sexes coexistiren a les aules de l'Escola St.Lluís.



L'estació del Ferrocarril després del bombardeig de l'aviació franquista.



L'escola, durant la guerra, es digué Francesc Ferrer i Guàrdia. Aquí, part del Grup de Teatre.



"El més petit de tots", un llibre d'ús a les escoles durant la República.



Cartell emblemàtic per a l'ensenyament del català.



Durant la Guerra Civil, el poble acollí infants de diferents indrets de l'Estat Espanyol.

1936 - 1939

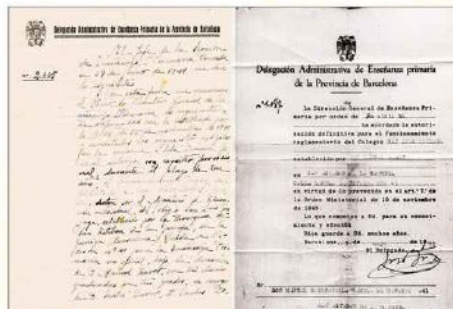
L'ÈPOCA DEL SENYOR BAROT, 1939-1962

EL SR. MANUEL BAROT DEULOFEU, MESTRE SEGLAR, VA FER-SE CÀRREC DE LA DIRECCIÓ DE L'ESCOLA DURANT 23 ANYS.

El Sr. Barot, juntament amb altres mestres seglars, es va fer càrrec de l'escola que, en aquells moments, tenia uns 150 alumnes.

Durant aquest període, el Sr. Barot tenia la seva vivenda a la planta baixa de l'edifici escolar. Com a mestre de l'escola, participava activament a la vida social del poble, col.laborant en actes i activitats com, per exemple, creant el cor dels Lluïsos, que cantava per Pasqua.

Respecte a la línia pedagògica, es fomentava l'educació integral dels alumnes. A finals d'aquesta època, els alumnes acabaven l'escolaritat amb el batxillerat o estudis de comerç mercantil.



Autorització provisional i autorització definitiva per al funcionament del Centre.



El Sr. Barot amb un grup d'alumnes.



Alumne de l'escola Sant Lluís. Curs 1946-1947.



Grup d'alumnes preparats per celebrar una obra de teatre.

A la Mare de Déu de Puiggraciós

TORNADA - Santa Maria de Puiggraciós
rebeu benigna els precors senzills.
Apiadeu-vos dels vostres fills
aplegats tots al vostre rodó.

Goigs a la Mare de Déu de Puiggraciós.



Cor dels Lluïsos.



Grup d'alumnes amb el Sr. Barot.



Grup de Lluïsos preparats per cantar.

11. Semana del mes de Abril - 1941		12. Semana del mes de Abril - 1941	
UNES	NOTES	UNES	NOTES
Religió	10	Religió	10
Castellà	10	Castellà	10
Aràbic	10	Aràbic	10
Geografia	10	Geografia	10
Historia	10	Historia	10
Algebra	10	Algebra	10
Geometria	10	Geometria	10
Calculus	10	Calculus	10
Latin	10	Latin	10
English	10	English	10
Physical Education	10	Physical Education	10
Art	10	Art	10
Music	10	Music	10
Handwriting	10	Handwriting	10
Other	10	Other	10
TOTALS	10	TOTALS	10

Butlletí de notes setmanals. Comptabilitat escolar (1940-1941).

ELS GERMANS DE LA SALLE, 1962-1971 LES MONGES FRANCISCANES, 1971-1972

FORMACIÓ PEDAGÒGICA PELS GERMANS DE LA SALLE I MONGES FRANCISCANES, COM A ANY DE TRANSICIÓ.

Els germans de La Salle es fan càrrec del centre i l'escola passa a anomenar-se, durant aquest període, Escola Parroquial La Salle. Es té en compte la formació integral de l'alumne, valorant tant la instrucció com el creixement personal. També s'organitzaven xerrades educatives dirigides a pares.

En uns moments en què l'ensenyament es feia només en castellà, cal destacar la introducció d'algunes classes en català.

L'any 1971, els germans de La Salle deixen de regentar l'escola. S'entra en una any de transició. Provisionalment, es fan càrrec del centre les monges Franciscanes. Comparteixen la gestió pedagògica, el professorat i el material amb la seva escola del carrer Cardedeu. A partir d'aquest any, a l'escola hi assistirant nens i nenes.



Fuill d'acció catòlica on es parla del canvi de nom de l'escola.



Comunicat a tots els pares: els germans de La Salle marxen de la Garriga.



Curs escolar 1964-1965. Fotografia feta als jardins de Can Joan Colom.



Butlletins de notes mensuals.



Grup d'alumnes.



Alumnes preparats per jugar un partit de futbol.



Un model de diploma d'honor que es concedien.



Grup d'alumnes fent gimnàstica (1971-1972).



El Cor dels Lluïsos format aquell any per nens i nenes.

1962-1972

COOPERATIVA DE PARES I FUNDACIÓ PRIVADA, 1972-1991

REORGANITZACIÓ DE L'ESCOLA

Els pares, per tirar endavant l'escola, es constitueixen en Cooperativa de Pares i Promoció Social Sant Lluís Gonçaga, sota la presidència del mossèn del poble.

Es produeix una ampliació de l'escola, fruit de la voluntat i inquietud de les famílies. S'unifiquen en una mateixa titularitat els alumnes d'1 a 14 anys, incorporant la Guarderia Els Barrufets i el Parvulari Parroquial que funcionava a la Rectoria.

Els canvis pedagògics són escolaritat totalment en català i escola activa.

Quant a instal·lacions : construcció de la pista poliesportiva, biblioteca nova, aula de plàstica i rehabilitació del laboratori.

L'any 1991 es dissol la Cooperativa de Pares i es crea la Fundació Privada Sant Lluís Gonçaga. D'aquesta manera, l'escola pot afrontar el repte de la LOGSE: allargar l'escolaritat fins els 16 anys. Es projecta un nou edifici al pati de l'escola.

L'escola queda configurada amb Educació Infantil, Educació Primària i Educació Secundària Obligatòria.



Estatuts que regien a la Cooperativa de Pares.



Alumnes portant la bandera de l'escola el dia de la inauguració de la pista poliesportiva.



Programa de la inauguració de la pista poliesportiva.



Entitats representatives del poble en la inauguració de la pista. Maig 1978.



IV Gimcana automobilística organitzada pels alumnes de 8è.d'EGB. 1988.



Guarderia Els Barrufets, en aquell moment ubicada a C/ Figueras.



Parvulari Parroquial a la Rectoria.



Alumnes de l'escola ballant sardanes el dia de Sant Jordi. 1988.



Celebració de Nadal amb un pessebre vivent.



Alumnes de l'escola l'any 1986.

FUNDACIÓ D'ESCOLES PARROQUIALS, 1991-2004

LA REALITAT ACTUAL DE L'ESCOLA I EL REPTE DEL S.XXI

L'escola s'ha fet gran. Els nous reptes generen més complexitat de gestió i és per això que la Junta de la Fundació Privada Sant Lluís amb el mossèn de la Parròquia, Joan Martínez, com a president decideix adherir-se a la Fundació d'Escoles Parroquials, segons acord privat del 28 de juliol de 1994, que es fa públic davant de notari el 19 de juliol del 2000. L'esmentada entitat té actualment la titularitat de l'escola.



Preparació del terreny per a l'ampliació de l'escola amb la construcció d'un nou edifici. Setembre 1995.



Ampliació de l'escola amb l'obra acabada. Juny 1996.



Alumnes de Cicle Superior exposant un treball a la resta del grup.



Nens i nenes de parvulari aprenent anglès.



Nens i nenes de la classe dels Pollets i Tren jugant al pati de la Llar d'infants.



Nens i nenes de la classe dels Cargols escoltant un conte.



Alumnes d'ESO fent una representació dels Pastorets amb motiu de la festa de Nadal del 2004.



La classe dels Elefants fent exercicis neuromotors: la braquiació.



Alumnes de Cicle Inicial treballant amb les TIC (Tecnologies de la Informació i de la Comunicació).



Festa de Sant Jordi 2004. Jocs cooperatius entre els alumnes de l'escola.



La classe dels Lleons fent psicomotricitat: els massatges.



Alumnes de cicle Mitjà portant a terme el projecte Sapiens.



Alumnes d'ESO en una classe de religió.

1991-2004